

取扱説明書（詳細版）

ヘアードライヤー ナノケア

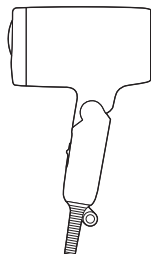
家庭用

品番 EH-NA7M

nanocare

このたびは、パナソニック製品をお買い上げいただき、まことにありがとうございます。

- 取扱説明書をよくお読みのうえ、正しく安全にお使いください。
- ご使用前に「安全上のご注意」（4～7ページ）を必ずお読みください。
- 保証書は「お買い上げ日・販売店名」などの記入を確かめ、取扱説明書とともに大切に保管してください。



お問い合わせの多い項目を探しやすくしました

ナノイーの効果は？

→P.9

ノズルの使いかたは？

→P.8、13

お手入れの方法は？

→P.14～15

海外でも使える？

→P.10

もくじ

安全上のご注意	4
各部のなまえとはたらき	8
使いかた	10
お手入れのしかた	14
故障かな？	16
定格・仕様	18
保証とアフターサービス	20
保証書	裏表紙

使いかた動画などの商品情報を掲載しています

<https://panasonic.jp/beauty/howto.html>

掲載内容やURLは、予告なく変更・削除されることがございます。ご了承ください。



安全上のご注意

必ずお守りください

人への危害、財産の損害を防止するため、必ずお守りいただくことを説明しています。

■誤った使いかたをしたときに生じる危害や損害の程度を区分して、説明しています。



警告

「死亡や重傷を負うおそれがある内容」です。



注意

「軽傷を負うことや、財産の損害が発生するおそれがある内容」です。

■お守りいただく内容を次の図記号で説明しています。



してはいけない内容です。



実行しなければならない内容です。

安全上のご注意のイラストは実際の商品と異なる部分があります。



警告

電源プラグや電源コードは



●電源コードを束ねたままで使用しない
(火災や感電の原因)

●電源コード・電源プラグ・ブッシングを傷めない

傷つける、加工する、無理に曲げる、引っ張る、ねじる、重いものを載せる、挟み込む など

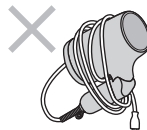
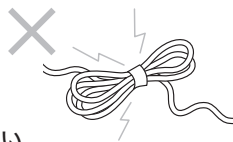
●電源コード・電源プラグ・ブッシングが傷んでいたり、熱くなったりするときは使用しない

●コンセントへの差し込みがゆるいときは使用しない
(感電・やけど・ショートによる火災などの原因)

●ぬれた手で電源プラグをコンセントから抜き差ししない
(感電やけがの原因)

●収納時に電源コードを本体に巻きつけない

●電源コードがぬじれたままで使用や収納しない
(電源コードに負荷がかかり断線し、感電・やけど・ショートによる火災などの原因)



警告

電源プラグや電源コードは



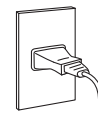
●電源プラグを抜くときは、電源コードを引っ張らずに電源プラグを持って抜く
(電源コードに負荷がかかり断線し、感電・やけど・ショートによる火災などの原因)

●電源プラグにホコリが付着しないように定期的に掃除する
(湿気などで絶縁不良になり、火災の原因)
→電源プラグを抜き、乾いた布でふいてください

●使用後は電源スイッチを [OFF] にし、電源プラグをコンセントから抜く (火災ややけどの原因)

●電源プラグは、根元まで確実に差し込む
●延長コードを使用せず、定格15 A以上のコンセントを単独で使用する

●交流100 Vで使用する
<日本国内専用>
(火災や感電の原因)



15 A以上単独で
日本国内の交流100 V専用

異常・故障時には



●直ちに使用を中止し、電源プラグを抜く (火災・感電・けがの原因)
<異常・故障例>

- ・風が出ない
 - ・時々止まる
 - ・内部が真っ赤になり煙が出る
 - ・本体が破損や変形したり、内部から異音がする
- すぐに、販売店へ点検・修理を依頼してください

お手入れは



●温風使用中、吹出口に火花が見える場合は使用を中止し、吹出口・吸込口に付着しているホコリを取り除く
(やけどや火災などの原因)



警告

本体は



- 吸込口、吹出口、ナノイー吹出口をふさいだり、ヘアピンなどの異物を入れない
(火災・感電・やけどの原因)



- 電源スイッチを入れたまま、その場を離れない
(火災の原因)

- 引火性のものの近くで使用しない

アルコール、ベンジン、シンナー、スプレー、整髪料、除光液など

(爆発や火災の原因)

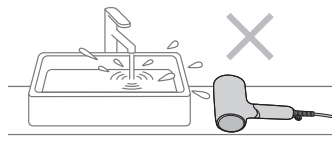
- 改造・分解・修理しない
(発火や異常動作によるけがの原因)

→修理はお買い上げの販売店にご相談ください

- 乳幼児の手の届く場所に保管したり、使用させない
(やけど・感電・けがの原因)

- 水につけたり、浴室や湿気の多い所で使用しない

- 浴室や湿気の多い所に保管したり、水のかかりやすい所、洗面台の上などに置かない
(感電や火災の原因)



- ぬれた手で使用しない
(感電やショートによる火災などの原因)

- 業務用として使用しない
また、不特定多数の人が使用する場所に置かない
(連続負荷や過負荷によるやけどや火災の原因)

注意

髪を守るためには

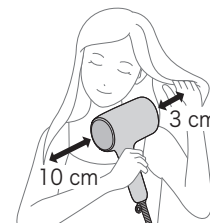
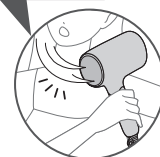


- 吸込口が破損したまま使用しない
(髪が吸込口に絡み、髪を傷める原因)



- 吹出口と髪は3 cm以上離す
(髪がこげる原因)

- 吸込口と髪は10 cm以上離す
(髪が吸込口に絡み、髪を傷める原因)



次のことも注意する



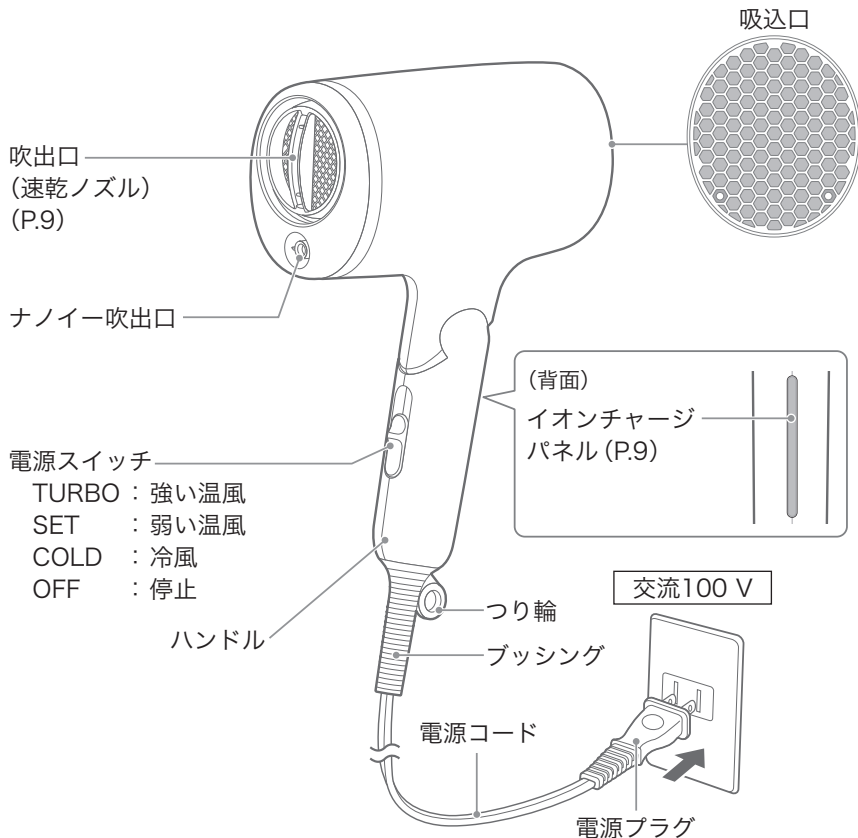
- 落としたり、ぶつかけたりしない
(感電や発火の原因)

- 人の髪の乾燥・整髪にのみ使用し、ペットへの使用、衣類・靴などの乾燥目的に使用しない
(火災ややけどの原因)

- 乳幼児への使用はしない

- 使用時や使用直後は、吹出口やセットノズルは高温になっているので、触れない
(やけどの原因)

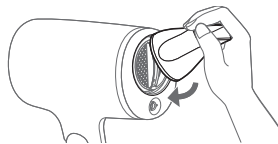
各部のなまえとはたらき



セットノズル (P.13)

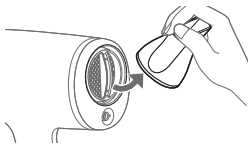


取りつけた



セットノズルを吹出口に添えて「カチッ」と音がするまで強く押し込む。

はずしかた



セットノズルを上にはねってはずす。

ナノイオンのはたらき

髪の水分バランスを整えることでうねりを抑制し、つややかでスタイリングのしやすい髪にします。

ナノイオンとは 水に包まれた微粒子イオンです。

- ・ 目には見えません。
- ・ 空気中の水分を集めて発生させているため、低温・低湿度のときには発生しない場合があります。このときは、マイナスイオンが発生します。

イオンチャージ

ナノイオンを髪に浸透しやすくします。

【使いかた】 使用時、イオンチャージパネル (パネル) に触れるように、ハンドルを持ってください。

イオンチャージの仕組み

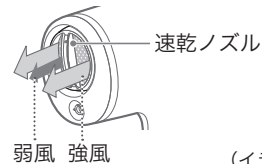
- ・ ナノイオンはマイナスの電気を帯びています。そのため、あて続けると髪にマイナスの電気がたまり、マイナス同士が反発して髪に付着しにくくなります。
 - ・ パネルに触れると、たまったマイナスの電気を髪から逃がすので、ナノイオンが髪に付着しやすくなります。
- ～髪に浸透し続け、水分を補給し毛先までしっかりうるおいます～

ノズルについて

速乾ノズル

縦型の強風と弱風がめくれた毛束をほぐしながら乾かすことで、スピーディーに乾燥します。

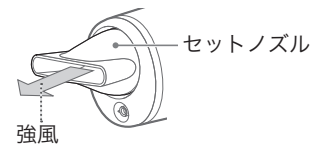
- ・ 速乾ノズルは本体に内蔵されています。



(イラストはイメージ図)

セットノズル

風をしぼって、ねらった場所にあてやすくなります。髪をセットするときにご使用ください。



使いかた

海外では使えません。

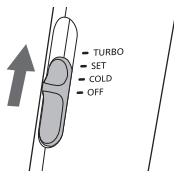
日本国内専用(交流100V)です。

また、変圧器でのご使用も故障の原因となります。

- 準備
- ① タオルなどでおおまかに髪の毛の水分をふき取る。
 - ② ブラシまたは手ぐしで髪のもつれを取る。
 - ③ 電源プラグをコンセントに差し込む。

1

電源スイッチを入れる

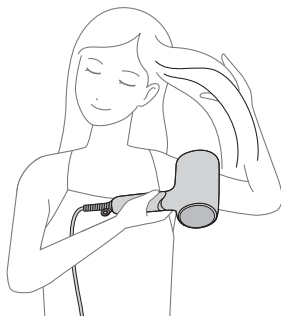


TURBO: 強い温風
SET : 弱い温風
COLD : 冷風

- ・ [TURBO] [SET] [COLD] すべてに
ナノイーを含んだ風が出ます。

2

髪全体に風をあてる



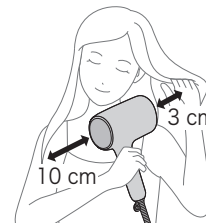
髪の根元に温風をあてることで、
すばやく乾燥できます。

ご注意

- 吹出口と髪は3 cm以上離してください。
- 吸込口に髪が吸い込まれないよう10 cm以上離してください。
- 吸込口を机の角などにぶつけないようご注意ください。
- 使用中は吹出口をのぞき込まないでください。

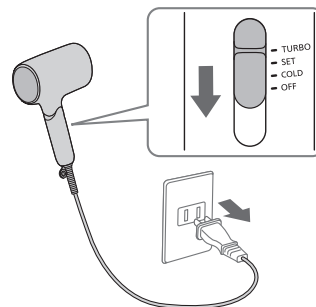
お知らせ

- セットノズルを使用すると速乾ノズルの効果は低下します。
セットノズルは、髪をセットするときにご使用ください。



3

電源スイッチを [OFF] にして、
電源プラグをコンセントから抜く



- ・ 乾燥が終わったら、手ぐしまたはブラシで
整えてください。
- ・ 十分に冷めてから、湿気の少ない所で保管
してください。

使いかた (つづき)

髪をボリュームアップさせるには

髪の根元を持ち上げ、下から上に温風をあててください

トップの場合



髪の内側の場合



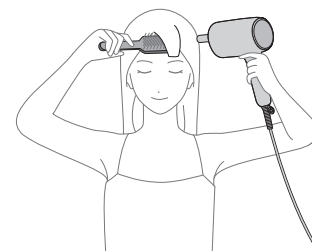
髪をボリュームダウンさせるには

毛流れと同じ方向に手ぐしを通し、上から下に温風をあててください



髪をセットするには

- くせづけする部分の髪を水などで湿らせる。
 - 髪の内側にもいきわたるようにもみ込みます。
- 電源スイッチで[SET]を選び、温風をあてる。
 - セットノズル
風をしぼって、ねらった場所に
あてやすくなります。



使いかた

髪のセットを長持ちさせるには

温風をあてたあとにくせづけ部分に冷風をあてる。

お知らせ

- スタイリング剤、トリートメント剤などは使えます。
ただし、オイルやジェル、ワックスなど、べたつく傾向にあるものを使うとナノイー本来の効果が実感しにくくなる場合があります。
- ナノイーを発生させるため、次のような場合があります。
 - 使用時にナノイー吹出口から水滴が飛ぶことがあります。
 - ナノイー吹出口から、「ジー」と放電音が発生することがあります。
 - 使用時に特有のにおいがすることがあります。
- ナノイーを髪にあてると、一時的にウェーブパーマが伸びやすくなる場合がありますが、仕上げに水やスタイリング剤をつけると元に戻ります。
- 髪に対する実感は個人差があり、次の人にはナノイーの効果が現れにくい場合があります。
 - 縮毛の人
 - 強いくせ毛の人
 - 髪質がサラサラでおさまりがいい人
 - 縮毛矯正パーマをかけて3~4か月までの人
 - 髪の短い人

縮毛	強いくせ毛

お手入れのしかた

必ず電源スイッチを[OFF]にし、電源プラグをコンセントから抜いてください。
(吹出口のお手入れ時は除く)

月1回以上こまめに行ってください

ホコリなど異物が付着し、ふさいでいると性能が低下するとともに下記の症状の原因になります。

- 温風で使用時、内部で火花(光)が見える。
火花は保護装置(サーモスイッチ)の動きによるもので、危険ではありません。
- 温風がたびたび冷風になる。
- 温風が異常に熱くなる。



内部で見える火花(光)の画像が確認できます

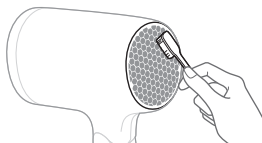
吸込口

表面についたホコリや髪の毛などをティッシュや歯ブラシなどで取る。
(内部にホコリがついている場合は、掃除機で吸い取る)



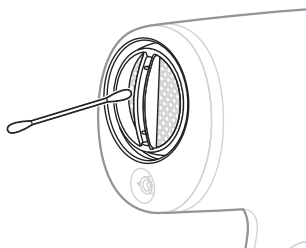
お願い

- つめやとがったものを押しつけたり、こすったりしないでください。
吸込口が破れる原因になります。



吹出口

- ① 電源プラグをコンセントに差し込む。
- ② 電源スイッチで[COLD]を選ぶ。
- ③ 網目につまったホコリや髪の毛などを綿棒でかき出しながら、風で飛ばす。



お願い

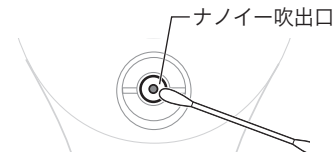
- お手入れ時、吸込口を手などでふさがらないでください。
- お手入れ時やお手入れ後は、ホコリなどが飛び散る場合があるため、飛ばなくなったことを確認してからご使用ください。
(吹出口をのぞき込まないでください)

月1回程度行ってください

ナノイー吹出口

ナノイーの発生量を維持するためです。

新品の綿棒を差し込んで、止まるところまで軽く押し(約1 cm)、力を入れずに綿棒を2~3回程度回す。



汚れがついたとき行ってください

本体

固形せっけんをとかした水に布を浸してよくしぼり、ふき掃除する。

お願い

- アルコール、除光液、洗剤(ハンドソープ類)などは使わないでください。
故障や部品の割れ・変色などの原因になります。
- 本体に整髪料、化粧品がついたままにしないでください。
プラスチックが劣化して変色やヒビが入って故障する原因になります。



故障かな？

下記の確認と処置をお願いします。

処置後なお異常があるときは、まず電源プラグをコンセントから抜いてお買い上げの販売店へご連絡ください。

症 状	考えられる原因・処置
温風で使用時、吹出口の内部に火花(光)が見える。 火花は保護装置(サーモスイッチ)の働きによるもので危険ではありません。	▶ 吸込口・吹出口にホコリが付着していませんか？ → ホコリを取り除いてください。(P.14)
温風がたびたび冷風になる。	▶ 吸込口が毛髪や手でふさがれていませんか？ → ふさがないように使用してください。
温風が異常に熱い。	▶
吹出口の内部が真っ赤になる。	▶ 使用を中止し、販売店に修理を依頼してください。
風量が少ない。	▶ 左記症状とともに煙が出る場合があります。この煙は保護装置(温度ヒューズ)が働いたための症状です。
風が出ない。	▶
特有のにおいがする。	▶ ナノイー特有のにおいが発生しているためです。人体に影響はありません。
ナノイー吹出口から水滴が飛ぶ。	▶ ナノイー発生時にまれに出る水滴であり、異常ではありません。
ナノイー吹出口の中で火花のような光が発生する。	▶ ナノイー吹出口の奥にある針状部分が汚れています。 → ナノイー吹出口のお手入れをしてください。(P.15)
ナノイー吹出口の中で音(パチパチ音)がする。	▶
電源プラグ、電源コードやブッシングが異常に熱い。	▶ コンセントの差し込み口がゆるんでいませんか？ → ゆるくないコンセントを使用してください。

症 状	考えられる原因・処置
風が時々止まる。	▶
こげ臭いにおいがする。	▶
異常な音や振動がする。	▶ 使用を中止し、販売店に修理を依頼してください。
本体(ハンドル)が異常に熱い。	▶
ねじがゆるんで本体が開いている。	▶
部分的に変形している。	▶

故障かな？

定格・仕様

電源	AC100 V 50-60 Hz
消費電力	1 200 W (TURBOのとき)
風量	1.5 m ³ /min (TURBOのとき)
温風温度	約95 °C (TURBO・室温30 °Cのとき)
電源コードの長さ	約1.7 m
質量	本体 約565 g (セットノズル含まず)

MEMO

「CLUB Panasonic」で「商品登録」をお願いします

家電情報をまとめて登録管理、登録商品のサポートも充実
詳しくはこちら <https://club.panasonic.jp/aiyo/>



同梱のチラシ「商品登録のご案内」をご確認のうえ、
登録をお願いいたします。

使いかた・お手入れ・修理などは

■まず、お買い求め先へご相談ください

▼お買い上げの際に記入されると便利です

販売店名	
電話	() -
お買い上げ日	年 月 日

修理を依頼されるときは

「故障かな？」(P.16～17)でご確認のあと、直らないときは、まず電源プラグを抜いて、お買い上げ日と下の内容をご連絡ください。

●製品名	ヘッドライヤー ナノケア
●品番	EH-NA7M
●故障の状況	できるだけ具体的に

●保証期間中は、保証書の規定に従ってお買い上げの販売店が修理させていただきますので、おそれ入りますが、製品に保証書を添えてご持参ください。
保証期間：お買い上げ日から本体1年間

●保証期間終了後は、診断をして修理できる場合はご要望により修理させていただきます。
※修理料金は次の内容で構成されています。

技術料 診断・修理・調整・点検などの費用

部品代 部品および補助材料代

出張料 技術者を派遣する費用

※補修用性能部品の保有期間 **5年**

当社は、このヘッドライヤー ナノケアの補修用性能部品（製品の機能を維持するための部品）を、製造打ち切り後5年保有しています。

●転居や贈答品などで困りの場合は、ご相談窓口(P.22)にご連絡ください。

【ご相談窓口におけるお客様の個人情報のお取り扱いについて】

パナソニック株式会社およびグループ関係会社は、お客様の個人情報をご相談対応や修理対応などに利用させていただき、ご相談内容は録音させていただきます。また、折り返し電話をさせていただくために発信番号を通知いただいております。なお、個人情報を適切に管理し、修理業務等を委託する場合や正当な理由がある場合を除き、第三者に開示・提供いたしません。個人情報に関するお問い合わせは、ご相談いただきました窓口にご連絡ください。

サポート総合窓口
<https://panasonic.jp/support/>



理美容・健康商品
 使い方・お手入れなどのご相談窓口



フリーダイヤル
0120-878-697

受付時間
 9:00~18:00 月~土曜日
 (祝日・正月三が日を除く)

■上記電話番号がご利用いただけない場合
06-6907-1187

■FAX フリーダイヤル
0120-878-236

Help desk for foreign residents in Japan
 Tokyo (03) 3256-5444 Osaka (06) 6645-8787
 Open: 9:00 - 17:30 (closed on Saturdays/Sundays / national holidays)



修理に関するご相談窓口



フリーダイヤル
0120-878-554

■上記電話番号がご利用いただけない場合 **03-6633-6700**

<https://panasonic.jp/support/repair.html>



- 掲載サイトおよび動画の視聴は無料ですが、通信料金はお客様のご負担となります。
 (パケット定額サービスに未加入の場合、高額になる可能性があります)
- ご使用の回線 (IP 電話やひかり電話など) によっては、回線の混雑時に数分で切れる場合があります。
- 上記の URL はお使いの携帯電話等により、正しく表示されない場合があります。

0422

●ご相談窓口におけるお客様の個人情報のお取り扱いについてはP.21をご覧ください。

愛情点検 長年ご使用のヘアードライヤー ナノケアの点検を!



こんな
 症状はあり
 ませんか

- 吸込口のお手入れをしても、風が異常に熱い。
- ゆるくないコンセントを使用しても、時々止まったり、電源プラグ、電源コードやプッシングが異常に熱い。
- 本体が変形していたり、こげ臭いにおいがする。



ご使用
 中止

事故防止のため、
 コンセントから
 電源プラグを
 抜いて、
 必ず販売店に
 点検をご依頼
 ください。

〈無料修理規定〉

- 取扱説明書、本体貼付ラベル等の注意書に従った使用状態で保証期間内に故障した場合には、無料修理をさせていただきます。
 (イ) 無料修理をご依頼になる場合には、商品に取扱説明書から切り離れた本書を添えていただきお買い上げの販売店にお申しつけください。
 (ロ) お買い上げの販売店に無料修理をご依頼にならない場合には、修理ご相談窓口にご連絡ください。
- ご転居の場合の修理ご依頼先等は、お買い上げの販売店または修理ご相談窓口にご相談ください。
- ご贈答品等で本保証書に記入の販売店で無料修理をお受けになれない場合には、修理ご相談窓口へご連絡ください。
- 保証期間内でも次の場合には原則として有料にさせていただきます。
 (イ) 使用上の誤り及び不当な修理や改造による故障及び損傷
 (ロ) お買い上げ後の取付場所の移設、輸送、落下などによる故障及び損傷
 (ハ) 火災、地震、水害、落雷、その他天災地変及び公害、塩害、ガス害(硫化ガスなど)、異常電圧、指定外の使用電源(電圧、周波数)などによる故障及び損傷
 (ニ) 車両、船舶等に搭載された場合に生ずる故障及び損傷
 ただし、車載を目的とした機器を除く
 (ホ) 一般家庭用以外(例えば、業務用など)に使用された場合や指定外の動作環境で使用された場合の故障及び損傷
 (ヘ) 本書のご添
 (ト) 本書にお買
 あるいは字
 (チ) 持込修理の
 客様の負担
 出張料はお
 記入のない場合、
 場合の送料等はお
 った場合には、
- 本書は日本国内においてのみ有効です。
- 本書は再発行いたしませんので大切に保管してください。
- 修理ご相談窓口は取扱説明書の保証とアフターサービス欄をご参照ください。



修理メモ

- ※ お客様にご記入いただいた個人情報(保証書控)は、保証期間内の無料修理対応及びその後の安全点検活動のために利用させていただく場合がございますのでご了承ください。
- ※ この保証書は、本書に明示した期間、条件のもとにおいて無料修理をお約束するものです。したがって、この保証書によって保証書を発行している者(保証責任者)、及びそれ以外の事業者に対するお客様の法律上の権利を制限するものではありませんので、保証期間経過後の修理についてご不明の場合は、お買い上げの販売店または修理ご相談窓口にお問い合わせください。
- ※ 保証期間経過後の修理や補修用性能部品の保有期間については取扱説明書の「保証とアフターサービス」をご覧ください。
- ※ 修理に際し、本体交換による修理となる場合や再生部品、代替部品を使用する場合がございます。交換した本体、再生部品は回収させていただきます。
- ※ This warranty is valid only in Japan.

パナソニック株式会社 ビューティ・パーソナルケア事業部

〒525-8555 滋賀県草津市野路東2丁目3番1-2号

© Panasonic Corporation 2024

Panasonic

持込修理

ヘアードライヤー ナノケア 保証書

本書はお買い上げの日から下記期間中故障が発生した場合には本書裏面記載内容で無料修理を行うことをお約束するものです。ご記入いただきました個人情報の利用目的は本書裏面に記載しております。お客様の個人情報に関するお問い合わせは、お買い上げの販売店にご連絡ください。詳細は裏面をご参照ください。

品番	EH-NA7M		
保証期間	お買い上げ日から 本体1年間		
※ お買い上げ日	見 本		日
※ お客様			ご住所
	お名前		
	電話 () -		
※ 販売店	住所・販売店名		
	電話 () -		

パナソニック株式会社

ビューティ・パーソナルケア事業部

〒525-8555 滋賀県草津市野路東2丁目3番1-2号 TEL(077)563-5211

ご販売店様へ ※印欄は必ず記入してお渡してください。

上記住所は修理ご相談窓口ではありません。

お手数をお掛けいたしますが、修理につきましては

本取扱説明書内記載の修理ご相談窓口にご連絡ください。